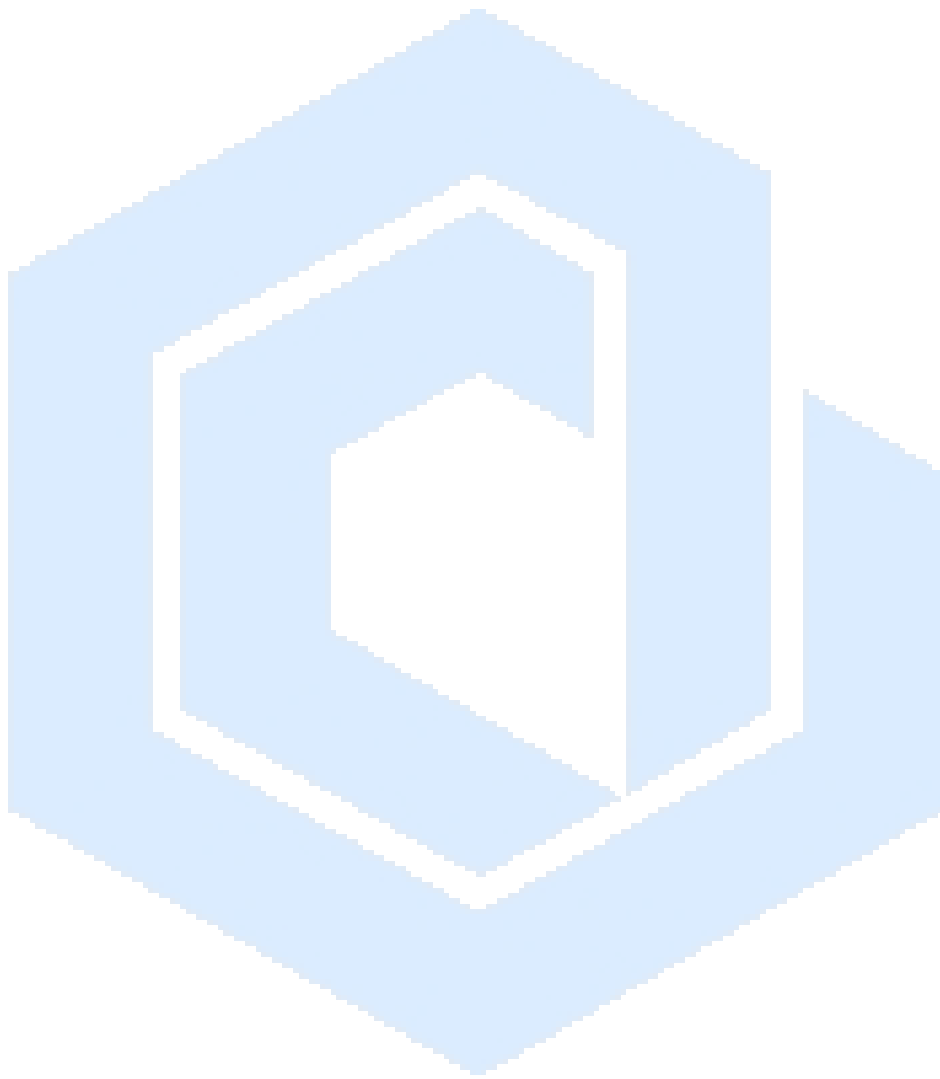


**Rapport intermédiaire**  
**au 30 juin 2006**



# Table des matières

## Rapport intermédiaire du groupe CFE

[RAPPORT DE GESTION DU CONSEIL D'ADMINISTRATION](#)

[ETATS FINANCIERS INTERMEDIAIRES CONDENSES ET CONSOLIDES](#)

Compte de résultats consolidé

Bilan consolidé

Tableau consolidé des flux de trésorerie

État consolidé des variations des capitaux propres

Notes aux états financiers intermédiaires condensés et consolidés

Rapport du commissaire

# Rapport de gestion

Le rapport de gestion doit être lu en parallèle avec les états financiers intermédiaires condensés et consolidés du groupe CFE.

## DONNEES FINANCIERES ET ACTIVITES OPERATIONNELLES PAR POLE

### Carnet de commandes, chiffre d'affaires et résultat des pôles d'activité

#### Groupe

CHIFFRES CLES (millions d'euros)	Juin 2006	Juin 2005	Décembre 2005
Chiffre d'affaires	550,7	458,9	975,4
Résultat net	16,4	11,9	25,5
Pourcentage du chiffre d'affaires	2,9	2,5	2,6
EBIT	29,1	22,9	52,5
Pourcentage du chiffre d'affaires	5,3	5,0	5,4
EBITDA	57,7	38,9	90,0
Pourcentage du chiffre d'affaires	10,5	8,5	9,2
EPS (EUR)	28,10	20,44	43,80
Pourcentage du chiffre d'affaires	5,1	4,5	4,5
Carnet de commandes	1.382,7	1.018,0	1.272,5
Endettement financier net	249,5	138,0	174,3
Besoin de fonds de roulement	86,2	46,7	44,6
Marge brute d'autofinancement	58,1	36,1	86,1
Capitaux propres du groupe	198,3	173,6	190,5

Le chiffre d'affaires consolidé du premier semestre 2006 s'élève à 551 millions d'euros (459 millions d'euros au premier semestre 2005), soit une progression de 20% par rapport à la période correspondante de l'exercice précédent. Celle-ci s'explique par une poussée générale de l'activité des quatre pôles. Le résultat opérationnel s'établit quant à lui à 29,1 millions d'euros (22,9 millions d'euros au premier semestre 2005), soit une croissance de 27%. Le résultat net part du groupe est de 16,4 millions d'euros (11,9 millions d'euros au premier semestre 2005), soit une augmentation de 37%. Le carnet de commandes en progression s'établit à 1.383 millions d'euros, soit l'équivalent de 14 mois d'activité.

#### Pôle Construction

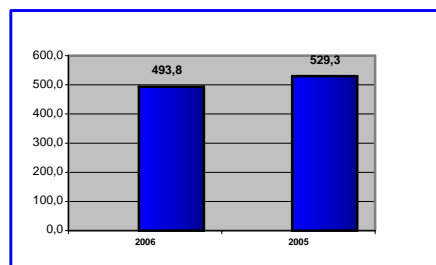
Le carnet de commandes du pôle construction s'établit à 494 millions d'euros (529 millions d'euros au 1<sup>er</sup> janvier 2006). Il s'est sensiblement renforcé en Bageci, CFE Brabant et Europe centrale, tandis qu'il marque un repli en Bâtiments et Ponts Construction (fin du chantier de la Tour Dexia à Bruxelles) ainsi qu'en MBG et CFE Nederland (absence de grandes commandes en génie civil). MBG suit cependant activement les appels d'offres en cours des grands projets en partenariat public privé.

#### CARNET DE COMMANDES

(millions d'euros)

Juin

Décembre



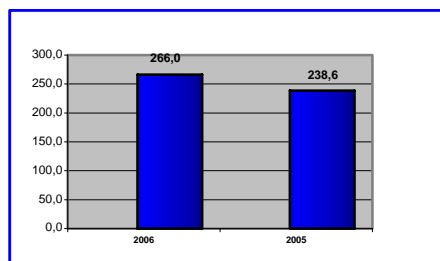
↓ - 6,7%

#### CHIFFRE D'AFFAIRES

(millions d'euros)

Juin

Juin



↑ +11,5%

L'activité reste globalement soutenue et atteint 266 millions d'euros (239 millions d'euros au premier semestre 2005), l'impact du changement de participation en Van Wellen représentant 20,7 millions d'euros.

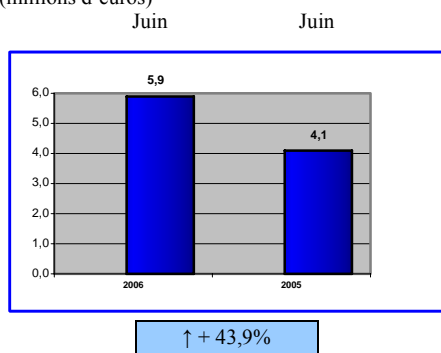
DÉCOMPOSITION DU CHIFFRE D'AFFAIRES  
(milliers d'euros)

	2006	2005
Bâtiment	191.343	167.671
Génie Civil	47.616	53.297
Routes	26.527	16.870
Autres	514	762
<b>Total</b>	<b>266.000</b>	<b>238.600</b>

DÉCOMPOSITION DU CHIFFRE D'AFFAIRES PAR ZONE GÉOGRAPHIQUE  
(milliers d'euros)

	2006	2005
Belgique	204.322	188.449
Luxembourg	17.022	17.379
Pays-Bas	27.435	27.138
Europe Centrale	17.221	5.637
<b>Total</b>	<b>266.000</b>	<b>238.600</b>

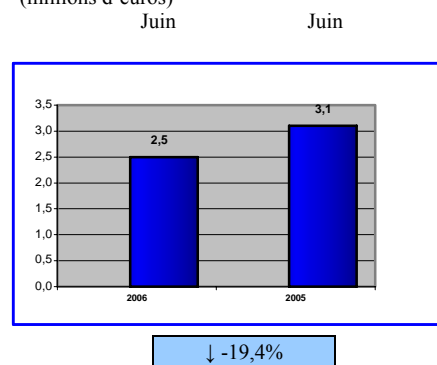
RESULTAT OPÉRATIONNEL  
(millions d'euros)



Le résultat opérationnel du pôle, favorablement influencé par MBG, Bâtiments et Ponts Construction, Van Wellen et CFE Polska est en progrès (5,9 millions d'euros au 30 juin 2006 contre 4,1 millions d'euros pour la période correspondante de 2005) alors que Bageci souffre encore provisoirement d'une sous-activité et qu'au Luxembourg, CFE a connu des difficultés temporaires sur un important chantier de bâtiment. Les frais d'études des grands projets en partenariat public privé ont été, comme par le passé, directement pris en charge.

Le résultat net s'élève à 2,5 millions d'euros contre 3,1 millions d'euros pour la période correspondante de 2005. Ce recul s'explique par une charge financière et fiscale plus importante.

RÉSULTAT NET  
(millions d'euros)

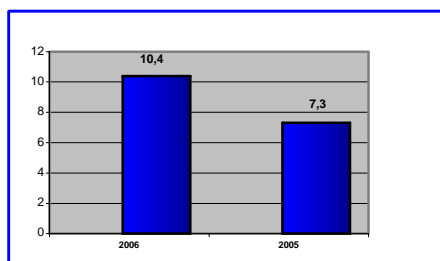


## Pôle promotion et gestion immobilières

### CHIFFRE D'AFFAIRES

(millions d'euros)

Juin Juin



↑ + 42,5 %

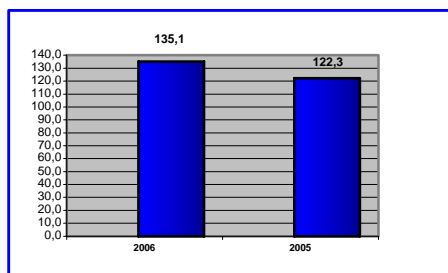
Le niveau du carnet de commandes ne traduit pas l'intensité de l'activité de promotion et de gestion immobilières.

De nombreux projets sont soit en phase d'étude, d'obtention de permis ou de développement (Uccle Calevoet, Grunwald) ou de construction (rue des Sables à Bruxelles, Réduit des Dominicains à Tournai, le Dôme au Grand-duché de Luxembourg). La commercialisation du projet du Dôme progresse favorablement.

### CAPITAUX ENGAGÉS

(millions d'euros)

Juin Décembre

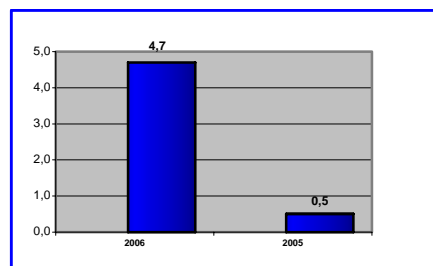


↑ +10,5 %

### RESULTAT OPÉRATIONNEL

(millions d'euros)

Juin Juin

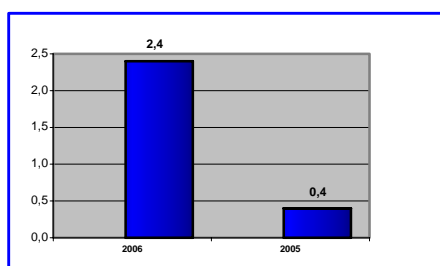


↑ + 840,0 %

### RÉSULTAT NET

(millions d'euros)

Juin Juin



↑ + 500,0 %

Le résultat net du pôle s'établit à 2,4 millions d'euros (0,4 million, d'euros au 1<sup>er</sup> semestre 2005). Il a été positivement influencé par la vente de l'immeuble Place de la Reine à Bruxelles et le débouclage de l'opération immobilière Porte de l'Europe Tour B au Grand-duché de Luxembourg.

En ce qui concerne Sogesmaint CBRE, l'impact au plan de l'activité et du résultat net du premier semestre de l'opération d'apport de branche d'activité est marginal, celle-ci ayant été réalisée en mai 2006.

## Pôle dragage et environnement

(Les montants communiqués dans ce chapitre relatifs à DEME sont donnés à 100%, CFE détenant, pour sa part, 50% de cette société).

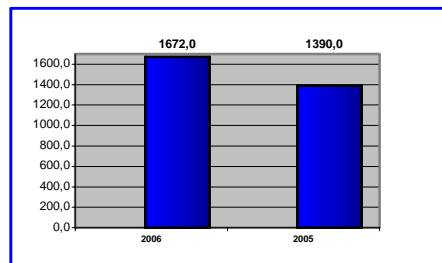
Le carnet de commandes de DEME est en expansion et atteint 1.672 millions d'euros en début d'année. Cette croissance est due à un ensemble de commandes et plus particulièrement le contrat obtenu en joint venture de maintenance de l'Escaut.

### CARNET DE COMMANDES

(millions d'euros)

Juin

Décembre



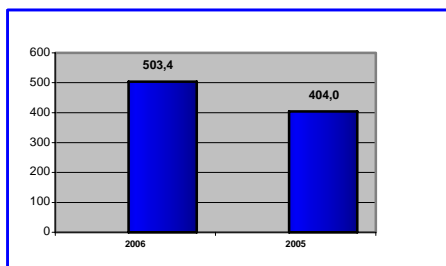
↑ + 20,3%

### CHIFFRE D'AFFAIRES

(millions d'euros)

Juin

Juin



↑ + 24,6 %

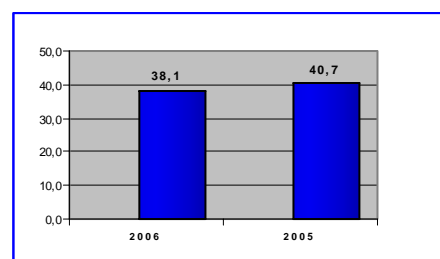
Le chiffre d'affaires est en croissance de près de 25% et s'établit à 502 millions d'euros contre 404 millions d'euros au 30 juin 2005.

### RESULTAT OPERATIONNEL

(millions d'euros)

Juin

Juin



↓ - 6,4 %

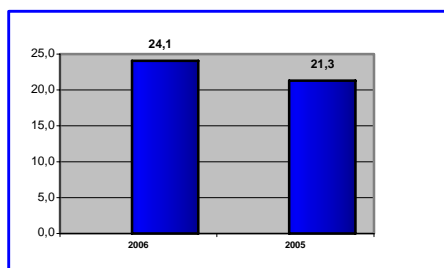
Malgré un taux d'occupation élevé des dragues et le bon déroulement des projets en cours, le résultat opérationnel marque un léger repli (38,1 millions d'euros contre 40,7 millions d'euros à fin juin 2005) et ce suite à des difficultés ponctuelles rencontrées récemment sur un chantier au Moyen-Orient et pour lequel les provisions ont été constituées.

DÉCOMPOSITION DU CHIFFRE D'AFFAIRES PAR ZONE GÉOGRAPHIQUE  
(milliers d'euros)

	2006	2005
Benelux	132.886	131.028
Europe, hors Benelux	75.522	84.994
Amérique	17.488	9.892
Afrique	58.826	52.000
Asie	33.070	48.688
Moyent-Orient	171.280	73.202
Océanie	14.358	4.360
<b>Total</b>	<b>503.430</b>	<b>404.164</b>

RÉSULTAT NET  
(millions d'euros)

Jun Jun



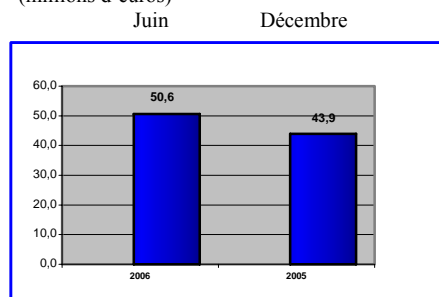
↑+13,1 %

Le résultat net de DEME se situe cependant en progression de 13 % et atteint 24,1 millions d'euros à fin juin 2006 contre 21,3 millions d'euros pour la période correspondante de 2005.

## Pôle multitechnique

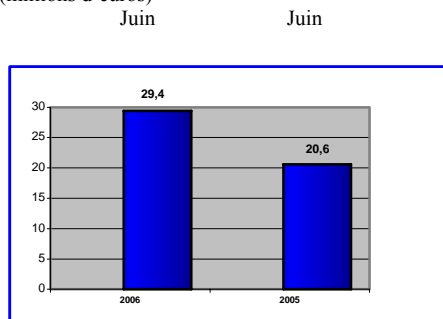
Le carnet de commandes du pôle progresse de plus de 15 % et dépasse 50 millions d'euros. Cette croissance se réalise chez chacune des sociétés du pôle.

### CARNET DE COMMANDES (millions d'euros)



↑ + 3,3%

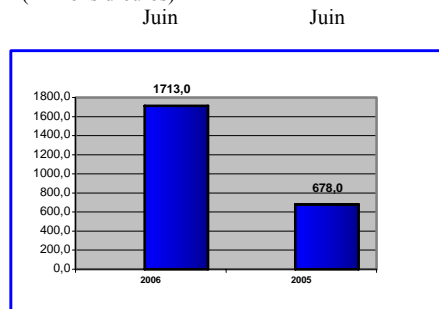
### CHIFFRE D'AFFAIRES (millions d'euros)



↑ + 42,7%

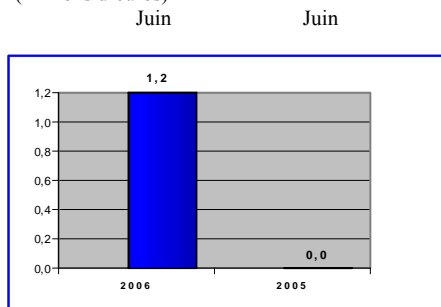
Le chiffre d'affaires quant à lui croît de plus de 40 % et atteint 29 millions d'euros (21 millions d'euros au 30 juin 2005), Vanderhoydoncks atteignant un niveau d'activité suffisant, générateur de profit.

### RÉSULTAT OPERATIONNEL (millions d'euros)



↑ + 152,7 %

### RÉSULTAT NET (millions d'euros)



Le redressement de Vanderhoydoncks, complétant les bonnes performances de Nizet, Voltis, et Engema permet au pôle de dégager un résultat net de 1,2 millions d'euros à comparer au résultat net nul du premier semestre de 2005.



## Synthèse

CARNET DE COMMANDES (millions d'euros)	Jun 2006	Jun 2005	Décembre 2005
Construction	493,8	490,6	529,3
Promotion et gestion immobilières	<u>2,3</u>	<u>5,4</u>	<u>4,3</u>
Sous-total	496,1	496,0	533,6
Dragage et environnement	836,0	479,5	695,0
Multitechnique	50,6	42,5	43,9
<b>Total consolidé</b>	<b>1.382,7</b>	<b>1.018,0</b>	<b>1.272,5</b>

CHIFFRE D'AFFAIRES (millions d'euros)	Jun 2006	Jun 2005
Construction	266,0	238,6
Promotion et gestion immobilières	10,4	7,3
Effet de stock	<u>(6,8)</u>	<u>(7,6)</u>
Sous-total	269,6	238,3
Dragage et environnement	251,7	202,0
Multitechnique	29,4	20,6
Holding	0	(2,0)
<b>Total consolidé</b>	<b>550,7</b>	<b>458,9</b>

CONTRIBUTION AU RÉSULTAT NET - PART DU GROUPE (millions d'euros)	Jun 2006	Jun 2005
Construction	2,5	3,1
Promotion et gestion immobilières	<u>2,4</u>	<u>0,4</u>
Sous-total	4,9	3,5
Dragage et environnement (*)	11,1	9,5
Multitechnique	1,2	0
Holding	(0,8)	(1,1)
<b>Total consolidé</b>	<b>16,4</b>	<b>11,9</b>

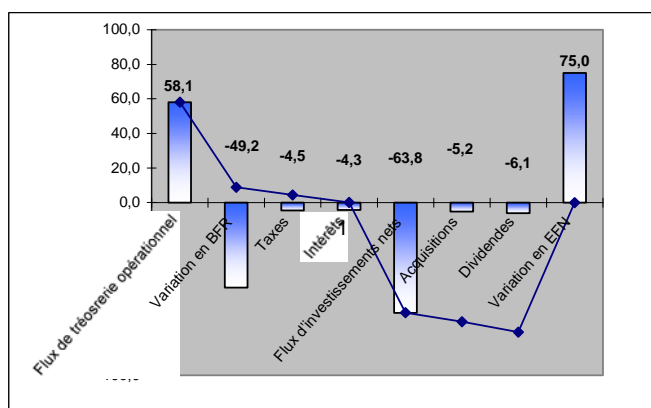
(\*) Après affectation quote-part des frais centraux

## SITUATION ET RESSOURCES FINANCIÈRES

### Capitaux propres

Les capitaux propres ont augmenté fin juin 2006 de 2,6 millions d'euros par rapport à fin décembre 2005 et s'élèvent à 201,7 millions d'euros, représentant 18 % du total de l'actif.

**ENDETTEMENT FINANCIER NET**  
(millions d'euros)



L'endettement financier net a augmenté de 75,2 millions d'euros par rapport à fin décembre 2005 pour atteindre 249,5 millions d'euros (174,3 millions d'euros fin décembre 2005).

Les flux de trésorerie provenant des opérations d'investissement s'élèvent à (68) millions d'euros fin juin 2006 par rapport aux (24,6) millions d'euros fin juin 2005. Cette évolution s'explique principalement par les investissements dans le pôle Dragage et Environnement.

(millions d'euros)                      2006                      2005

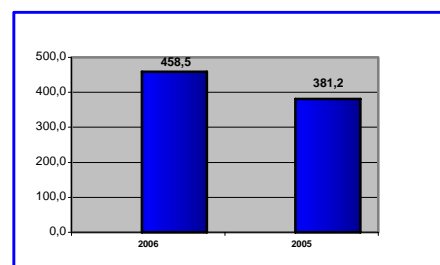
EFN Groupe	249,5	174,3
<i>dont CFE</i>	51,4	47
<i>dont DEME</i>	198,1	127,3

**Besoin de fonds de roulement**

Le besoin de fonds de roulement a augmenté de 58,0 millions d'euros (29,6 millions d'euros en 2005) et traduit les investissements en travaux en cours du pôle Promotion et Gestion Immobilières, un retard de paiement de décomptes et avenants exécutés dans le pôle Construction ainsi que la croissance des besoins de fonds de roulement du pôle Dragage et Environnement

**CAPITAUX ENGAGÉS**  
(millions d'euros)

Jun                      Décembre



↑ + 20,3 %

## PRINCIPALES TRANSACTIONS POUR LES SIX PREMIERS MOIS DE 2006 ET LES SIX PREMIERS MOIS DE 2005 AVEC EFFET SUR LE PERIMETRE DU GROUPE CFE

### TRANSACTIONS POUR LES SIX PREMIERS MOIS DE 2005

#### 1. Pôle construction

Il n'y a pas de transaction pour le premier semestre 2005.

#### 2. Pôle promotion et gestion immobilières

Le 1<sup>er</sup> juin 2005, le groupe CFE a acquis 51% des actions des sociétés Abeco SA et Egide Van Ophem SA et ceci dans le cadre du développement d'un projet de promotion sur un terrain d'environ 2 ha à Uccle.

Le groupe CFE a également acquis 24,17% des actions de la société Investissement Léopold au cours du 1<sup>er</sup> semestre 2005.

#### 3. Pôle dragage et environnement

Au travers de sa filiale DEME, le groupe CFE a augmenté son pourcentage de participation en Europe Agrégats (35% à fin décembre 2004 et 42,5% à fin juin 2005) et en de Vries en van de Wiel (augmentation de 1,5%).

### TRANSACTIONS POUR LES SIX PREMIERS MOIS DE 2006

#### 1. Pôle construction

Il n'y a pas eu de transactions significatives avec effet sur le périmètre du groupe CFE au cours des six premiers mois de 2006.

#### 2. Pôle promotion et gestion immobilières

Début 2006, le groupe CFE, au travers de sa filiale BPI, cède 20% de ses participations détenues dans les sociétés South City Hotel et South City Offices, pour un montant total de 24,8 milliers d'euros, à la société Espace Midi, elle-même détenue à 20% par le Groupe.

Le 19 mai 2006, le groupe CFE, au travers de sa filiale BPI, cède ses parts détenues dans la société Keyser Center (reprise par la méthode de mise en équivalence).

Le 24 mai 2006, le groupe CFE, au travers de sa filiale Cli, constitue la société anonyme « P.R.N.E. SA Parc Résidentiel Nei Esch », dont elle détient 50% du capital.

Le 31 mai 2006, CB Richard Ellis SA (ci-après dénommée « CBRE SA») apporte à la filiale Sogesmaint SA sa branche d'activité « gestion d'immeuble ». En conséquence, CBRE SA entre dans le capital de Sogesmaint SA à concurrence de 28,09%. La participation du groupe CFE dans l'entité nouvelle Sogesmaint-CBRE s'élève à 71,91%. Cette réalisation donne droit au bénéfice généré à partir de l'exercice comptable commençant le 1<sup>er</sup> janvier 2006.

Le 27 juin 2006, le groupe CFE, au travers de sa filiale Construction Management, constitue la société anonyme « Société de développement Bois de Peronne » dont elle détient 39% du capital.

#### 3. Pôle dragage et environnement

Au travers de sa filiale DEME, le groupe CFE constitue la société de projet Worlwide Rock Investment SA.

Au cours du 1<sup>er</sup> semestre 2006, DEME acquiert les actions restantes des entités DOS et IPEM. Dans le même temps, DEME augmente sa participation auprès de Deeprock de 20%. Ces transactions ont été conclues pour un montant de 5.171 milliers d'euros, payé en avril 2006.

### EVENEMENTS POSTERIEURS A LA CLOTURE

Le conseil d'administration n'a pas connaissance d'éléments postérieurs à la clôture pouvant avoir des conséquences négatives sur la société.

### IMPACT DES MONNAIES ETRANGERES

Les activités du groupe CFE à l'international pour les pôles construction, promotion et gestion immobilières et multitechnique se réalisent principalement dans la zone euro. En conséquence, l'exposition de ces pôles au risque de change est très limitée ainsi que l'impact sur les états financiers. Par contre, le pôle dragage et environnement réalise une grande part de ses activités à l'international. Ces activités sont majoritairement effectuées en US Dollar ou en devises qui y sont étroitement liées.

## RECHERCHE ET DEVELOPPEMENT

Le 1<sup>er</sup> semestre 2006 n'a pas donné lieu à des recherches ou développements particuliers.

## ACTIVITES SAISONNIERES

L'activité de construction est saisonnière et influencée par les conditions climatiques hivernales. Cependant, compte tenu de la diversification des activités du groupe CFE, cet impact est relativement réduit.

# États financiers intermédiaires condensés et consolidés et annexes

Le conseil d'administration a donné son autorisation pour la publication des états financiers intermédiaires condensés et consolidés le 13 septembre 2006.

## COMPTE DE RESULTATS CONSOLIDE

Période du 1 <sup>er</sup> janvier au 30 juin (milliers d'euros)	Annexe	2006	2005
<b>Chiffre d'affaires</b>	1	<b>550.695</b>	<b>458.918</b>
Produits des activités annexes		24.216	26.719
Achats		(351.946)	(269.177)
Rémunérations et charges sociales		(103.873)	(92.422)
Autres charges opérationnelles	2	(64.688)	(81.519)
Dotations aux amortissements		(25.354)	(19.593)
<b>Résultat opérationnel</b>		<b>29.050</b>	<b>22.926</b>
Coûts de l'endettement financier net	3	(5.257)	(3.052)
Autres charges et produits financiers	4	2.022	(1.446)
<b>Résultat financier</b>		<b>(3.235)</b>	<b>(4.498)</b>
<b>Bénéfice avant impôts pour la période</b>		<b>25.815</b>	<b>18.428</b>
Impôts sur le résultat	6	(8.963)	(5.641)
<b>Résultat de la période</b>		<b>16.852</b>	<b>12.787</b>
Part dans le résultat des sociétés mises en équivalence		122	315
<b>Bénéfice (y compris parts minoritaires) pour la période</b>		<b>16.974</b>	<b>13.102</b>
Intérêts minoritaires	5	(623)	(1.206)
<b>Part du groupe</b>		<b>16.351</b>	<b>11.896</b>
Bénéfice net par action (EUR) (base et dilué)		28,10	20,44

## BILAN CONSOLIDE

Période du 1 <sup>er</sup> janvier au 30 juin (milliers d'euros)	Annexes	Jun 2006	Décembre 2005
Immobilisations incorporelles		2.930	2.784
Goodwill		7.654	7.595
Immobilisations corporelles	7	342.946	305.904
Immeubles de placement	8	23.393	24.667
Sociétés mises en équivalence		5.935	6.042
Autres actifs financiers non courants		7.084	13.975
Juste valeur des instruments dérivés actifs		2.242	1.948
Autres actifs non courants		13.268	16.912
Actifs d'impôts différés		4.242	5.758
<b>Total actifs non courants</b>		<b>409.694</b>	<b>385.585</b>
Stocks	10	101.557	95.252
Créances commerciales et autres créances d'exploitations		497.778	465.553
Autres actifs courants		23.558	19.050
Actif non courant détenu en vue de la vente		1.286	1.286
Actifs financiers courants		5.600	55
Trésorerie et équivalents de trésorerie		89.423	88.356
<b>Total actifs courants</b>		<b>719.202</b>	<b>669.552</b>
<b>Total de l'actif</b>		<b>1.128.896</b>	<b>1.055.137</b>
Capital		19.000	19.000
Prime d'émission		18.213	18.213
Réserves		2.087	2.786
Résultats non distribués		160.264	150.023
Écarts de conversion		(1.313)	427
Capitaux propres – Part du groupe CFE		198.251	190.449
Intérêts minoritaires		3.494	8.688
<b>Capitaux propres</b>		<b>201.745</b>	<b>199.137</b>
Engagements de retraites et avantages du personnel		16.592	17.049
Provisions	12	1.786	2.224
Autres passifs non courants		6.767	7.326
Dettes financières	14	154.358	153.890
Juste valeur des instruments dérivés passifs		1.206	3.845
Passifs d'impôts différés		18.288	20.646
<b>Total passifs non courants</b>		<b>198.997</b>	<b>204.980</b>
Provisions pour pertes à terminaison	12	17.496	15.421
Provisions pour autres risques courants	12	25.094	23.012
Dettes commerciales et autres dettes d'exploitations		320.572	367.115
Passif d'impôt exigible		28.840	25.053
Dettes financières	14	190.159	114.430
Autres passifs courants		145.992	105.989
<b>Total passifs courants</b>		<b>728.153</b>	<b>651.020</b>
<b>Total des capitaux propres et passifs</b>		<b>1.128.896</b>	<b>1.055.137</b>

TABLEAU CONSOLIDE DES FLUX DE TRESORERIE

Période du 1 <sup>er</sup> janvier au 30 juin (milliers d'euros)	2006	2005
<b>Activités opérationnelles</b>		
Bénéfice courant net	16.351	11.896
Amortissements sur immobilisations corporelles et immeubles de placement	25.154	19.419
Amortissements immobilisations incorporelles	200	175
Pertes de valeur (impairments)		
Dotations nettes aux provisions courantes	4.151	(2.250)
Réduction de valeur sur actifs courants et non courants	(628)	(2.229)
Ecart de change étranger non réalisés (bénéfice)/perte	661	574
Produits d'intérêts & d'actifs financiers	(2.004)	(2.041)
Charges d'intérêts	7.261	4.739
Variation de la juste valeur des instruments dérivés	(203)	
Perte/(bénéfice) relatifs à la cession des immobilisations corporelles	(2.339)	(705)
Charges d'impôts de l'exercice	8.963	5.641
Intérêts minoritaires	623	1.206
Part dans le résultat des sociétés mises en équivalence	(122)	(315)
<b>Bénéfice d'exploitation avant variations du fonds de roulement et des provisions courantes</b>	<b>58.068</b>	<b>36.110</b>
Augmentation/(diminution) des provisions non courantes	(895)	556
<b>Flux de trésorerie provenant des activités opérationnelles avant les variations du fonds de roulement</b>	<b>57.173</b>	<b>36.666</b>
Diminution/(augmentation) des créances commerciales et autres créances courantes et non courantes	(33.242)	(17.973)
Diminution/(augmentation) des stocks	(6.021)	(8.220)
Augmentation/(diminution) des dettes commerciales et des autres dettes courantes	(9.036)	2.726
<b>Flux de trésorerie provenant des activités opérationnelles</b>	<b>8.874</b>	<b>13.199</b>
Intérêts payés	(6.172)	(4.040)
Intérêts reçus	1.864	1.900
Impôts sur le résultat payé /reçu	(4.545)	(3.967)
<b>Flux de trésorerie net provenant des activités opérationnelles</b>	<b>21</b>	<b>7.092</b>
<b>Activités d'investissement</b>		
Vente d'immobilisations corporelles	4.107	1.029
Acquisition d'immobilisations corporelles et incorporelles	(67.965)	(24.598)
Acquisition de filiales sous déduction de la trésorerie acquise et augmentation de capital des filiales	(5.185)	(5.354)
Prêts accordés ou payés		(5.571)
<b>Flux de trésorerie provenant des opérations d'investissement</b>	<b>(69.022)</b>	<b>(34.494)</b>
<b>Activités de financement</b>		
Emprunts	87.644	42.447
Remboursements des dettes	(11.447)	(20.993)
Dividendes payés	(6.110)	(4.946)
<b>Flux de trésorerie provenant (utilisé dans) des activités de financement</b>	<b>70.087</b>	<b>16.508</b>
<b>Augmentation/(Diminution) nette de la trésorerie</b>	<b>1.065</b>	<b>(10.894)</b>
Trésorerie et équivalents de trésorerie au début de l'exercice	88.356	98.393
Effets de change	1.067	3.687
Trésorerie et équivalents de trésorerie à la fin de l'exercice	89.423	91.186

## ETAT CONSOLIDE DES VARIATIONS DES CAPITAUX PROPRES

### Pour la période se terminant le 30 juin 2005

(milliers d'euros)	Capital	Prime d'émission	Résultats non distribués	Réserves	Écarts de conversion	Capitaux propres part du groupe	Intérêts minoritaires	Total
<b>Au 31 décembre 2004</b>	<b>19.000</b>	<b>18.213</b>	<b>129.467</b>	<b>6.005</b>	<b>(2.515)</b>	<b>170.170</b>	<b>7.799</b>	<b>177.969</b>
Instruments financiers : variation de juste valeur des instruments dérivés				(5.562)		(5.562)		(5.562)
Écarts de conversion de la période					2.002	2.002		2.002
Résultat net de la période			11.896			11.896	1.206	13.102
Dividendes payés aux actionnaires			(4.946)			(4.946)		(4.946)
Changement du périmètre et dividendes des minoritaires							(131)	(131)
<b>Au 30 juin 2005</b>	<b>19.000</b>	<b>18.213</b>	<b>136.417</b>	<b>443</b>	<b>(513)</b>	<b>173.560</b>	<b>8.874</b>	<b>182.434</b>

### Pour la période se terminant le 30 juin 2006

(milliers d'euros)	Capital	Prime d'émission	Résultats non distribués	Réserves	Écarts de conversion	Capitaux propres part du groupe	Intérêts minoritaires	Total
<b>Au 31 décembre 2005</b>	<b>19.000</b>	<b>18.213</b>	<b>150.023</b>	<b>2.786</b>	<b>427</b>	<b>190.449</b>	<b>8.688</b>	<b>199.137</b>
Instruments financiers : variation de juste valeur des instruments dérivés				(699)		(699)		(699)
Écarts de conversion de la période					(1.740)	(1.740)		(1.740)
Résultat net de la période			16.351			16.351	623	16.974
Dividendes payés aux actionnaires			(6.110)			(6.110)		(6.110)
Changement du périmètre et dividendes des minoritaires							(5.817)	(5.817)
<b>Au 30 juin 2006</b>	<b>19.000</b>	<b>18.213</b>	<b>160.264</b>	<b>2.087</b>	<b>(1.313)</b>	<b>198.251</b>	<b>3.494</b>	<b>201.745</b>

## CAPITAL ET RESERVES

Le capital est constitué de 581.879 actions ordinaires. Il s'agit d'actions sans désignation de valeur nominale. Les propriétaires d'actions ordinaires ont le droit de recevoir des dividendes et ont le droit à une voix par action aux assemblées générales des actionnaires de la société.

Le 13 mars 2006, un dividende de 6.110 milliers d'euros, correspondant à EUR 10,5 brut par action, a été proposé par le conseil d'administration et approuvé par l'Assemblée Générale du 4 mai 2006. Ce dividende a été mis en paiement.

La variation des intérêts minoritaires au 30 juin 2006 par rapport au 31 décembre 2005 s'explique par l'acquisition des actions restantes des entités DOS et IPEM au travers de la filiale DEME.

Le résultat de base par action est identique au résultat dilué par action étant donné l'absence d'actions ordinaires potentielles dilutives en circulation. Il se calcule comme suit :

### RÉSULTAT PAR ACTION AU 30 JUIN

(milliers d'euros)	2006	2005
Bénéfice net attribuable aux actionnaires	16.351	11.896
Moyenne pondérée du nombre d'actions ordinaires	581.879	581.879
<b>Bénéfice de base (dilué) par action en euros</b>	<b>28,10</b>	<b>20,44</b>



NOTES AUX ETATS FINANCIERS INTERMEDIAIRES CONDENSES ET CONSOLIDES POUR LA PERIODE CLOTUREE AU 30 JUIN 2006

**1. INFORMATION SECTORIELLE**

AUTRES INFORMATIONS POUR LES SIX PREMIERS MOIS 2006

AUTRES INFORMATIONS POUR LES SIX PREMIERS MOIS 2005

BILAN AU 30 JUIN 2006

BILAN AU 31 DECEMBRE 2005

CHIFFRE D'AFFAIRES AU 30 JUIN

**2. AUTRES CHARGES OPERATIONNELLES**

**3. COUTS DE L'ENDETTEMENT FINANCIER NET**

**4. AUTRES CHARGES ET PRODUITS FINANCIERS**

**5. INTERETS MINORITAIRES**

**6. IMPOTS SUR LE RESULTAT**

REPRIS AU COMPTE DE RESULTATS AU 30 JUIN

ACTIFS ET PASSIFS D'IMPÔTS DIFFÉRÉS COMPTABILISÉS

**7. IMMOBILISATIONS CORPORELLES**

**8. IMMEUBLES DE PLACEMENT**

**9. CONTRATS DE CONSTRUCTION**

**10. STOCKS**

**11. SUBVENTIONS**

**12. PROVISIONS AUTRES QU'ENGAGEMENTS DE RETRAITES ET AVANTAGES DU PERSONNEL NON COURANTS**

**13. INSTRUMENTS FINANCIERS**

**14. DETTES FINANCIERES**

**15. ENGAGEMENTS D'ACQUISITION D'IMMOBILISATIONS**

**16. AUTRES ENGAGEMENTS DONNES**

**17. AUTRES ENGAGEMENTS RECUS**

**18. LITIGES**

**19. PARTIES LIEES**

**20. EVENEMENTS IMPORTANTS SURVENUS APRES LA DATE DE CLOTURE**

**21. RAPPORT DU COMMISSAIRE**

## **Préambule**

Les états financiers intermédiaires condensés et consolidés semestriels ont été établis et présentés de manière résumée conformément à IAS 34 – Information financière intermédiaire. En conséquence, les notes présentées portent sur les éléments significatifs du semestre et doivent être lues en relation avec les états financiers consolidés au 31 décembre 2005.

Les méthodes comptables appliquées dans les états financiers intermédiaires condensés et consolidés sont identiques à celles utilisées dans les états financiers annuels au 31 décembre 2005.

## 1. INFORMATION SECTORIELLE

### SECTEURS OPERATIONNELS

Le chiffre d'affaires généré par les prestations de service et les intérêts moratoires s'élève à 547.747 milliers d'euros (2005 : 458.918 milliers d'euros).

Le chiffre d'affaires généré par la vente des biens au 30 juin 2006 s'élève à 2.948 milliers d'euros (2005 : 2.401 milliers d'euros). Il s'agit des ventes effectuées par la filiale Electronizet (Voltis).

CHIFFRE D'AFFAIRES (millions d'euros)	Juin 2006	Juin 2005
Construction	266,0	238,6
Promotion et gestion immobilières	10,4	7,3
Effet de stock	(6,8)	(7,6)
Sous-total	269,6	238,3
Dragage et environnement	251,7	202,0
Multitechnique	29,4	20,6
Holding	0	(2,0)
<b>Total consolidé</b>	<b>550,7</b>	<b>458,9</b>

CONTRIBUTION AU RÉSULTAT NET - PART DU GROUPE (millions d'euros)	Juin 2006	Juin 2005
Construction	2,5	3,1
Promotion et gestion immobilières	2,4	0,4
Sous-total	4,9	3,5
Dragage et environnement (*)	11,1	9,5
Multitechnique	1,2	0
Holding	(0,8)	(1,1)
<b>Total consolidé</b>	<b>16,4</b>	<b>11,9</b>

(\*) Après affectation quote-part des frais centraux

#### AUTRES INFORMATIONS POUR LES SIX PREMIERS MOIS 2006

(milliers d'euros)	Construction	Promotion et gestion immobilières	Multi-technique	Dragage et environnement	Holding et éliminations	Total consolidé
Amortissements	(1.638)	(1.017)	(336)	(22.192)	(171)	(25.354)
Perte de valeur comptabilisée en résultat	-	-	-	-	-	-
Autres éléments de non cash	(2.615)	37	(21)	(652)	124	(3.127)
Part dans le résultat des sociétés mises en équivalence	-	101	-	21	-	122
Résultat opérationnel	5.900	4.660	1.713	18.146	(1.369)	29.050
EBITDA/segment	10.153	5.741	2.070	41.011	(1.322)	57.653
Investissements	2.428	101	493	61.760	187	64.969

EBITDA/segment = EBIT + amortissements + autres éléments de non cash + quote-part dans le résultat des entités associées.

#### AUTRES INFORMATIONS POUR LES SIX PREMIERS MOIS 2005

(milliers d'euros)	Construction	Promotion et gestion immobilières	Multi-technique	Dragage et environnement	Holding et éliminations	Total consolidé
Amortissements	(1.640)	(31)	(383)	(17.418)	(122)	(19.594)
Perte de valeur comptabilisée en résultat	-	-	-	-	-	-
Autres éléments de non cash	3.378	835	(226)	(908)	830	3.909
Part dans le résultat des sociétés mises en équivalence	-	110	-	205	-	315
Résultat opérationnel	4.110	521	678	19.360	(1.743)	22.926
EBITDA/segment	2.372	(173)	1.287	37.891	(2.451)	38.926
Investissements	1.416	131	550	22.934	194	25.525

EBITDA/segment = EBIT + amortissements + autres éléments de non cash + quote-part dans le résultat des entités associées.

BILAN AU 30 JUIN 2006

(milliers d'euros)	Construction	Promotion et gestion immobilières	Multitechnique	Dragage et environnement	Holding	Éliminations	Total consolidé
<b>ACTIFS</b>							
Actifs sectoriels	351.701	171.017	31.379	598.659	130.499	(160.294)	1.122.961
Participation mises en équivalence	40	5.342	-	553	-	-	5.935
<b>Total actifs consolidés</b>	<b>351.741</b>	<b>176.359</b>	<b>31.379</b>	<b>599.212</b>	<b>130.499</b>	<b>(160.294)</b>	<b>1.128.896</b>
<b>PASSIFS</b>							
Passifs sectoriels	351.741	176.359	31.379	599.212	130.499	(160.294)	1.128.896
<b>Total passifs consolidés</b>	<b>351.741</b>	<b>176.359</b>	<b>31.379</b>	<b>599.212</b>	<b>130.499</b>	<b>(160.294)</b>	<b>1.128.896</b>

BILAN AU 31 DECEMBRE 2005

(milliers d'euros)	Construction	Promotion et gestion immobilières	Multitechnique	Dragage et environnement	Holding	Éliminations	Total consolidé
<b>ACTIFS</b>							
Actifs sectoriels	361.201	159.767	27.340	536.654	115.102	(150.969)	1.049.095
Participation mises en équivalence		5.552		490			6.042
<b>Total actifs consolidés</b>	<b>361.201</b>	<b>165.319</b>	<b>27.340</b>	<b>537.144</b>	<b>115.102</b>	<b>(150.969)</b>	<b>1.055.137</b>
<b>PASSIFS</b>							
Passifs sectoriels	361.201	165.319	27.340	537.144	115.102	(150.969)	1.055.137
<b>Total passifs consolidés</b>	<b>361.201</b>	<b>165.319</b>	<b>27.340</b>	<b>537.144</b>	<b>115.102</b>	<b>(150.969)</b>	<b>1.055.137</b>

SECTEURS GEOGRAPHIQUES

CHIFFRE D'AFFAIRES AU 30 JUIN

(milliers d'euros)	2006	2005
Europe	402.598	362.533
Asie-Pacifique	23.641	24.866
Moyent-Orient	70.294	38.955
Afrique	29.513	25.875
Reste du monde	24.649	6.689
<b>Total consolidé</b>	<b>550.695</b>	<b>458.918</b>

## COMPTE DE RESULTATS

### 2. AUTRES CHARGES OPERATIONNELLES

Au 30 juin (milliers d'euros)	2006	2005
Services et biens divers	(48.752)	(70.705)
Dépréciation d'actifs sur stocks et créances commerciales	598	2.229
Autres charges opérationnelles	(16.534)	(13.043)
<b>Total consolidé</b>	<b>(64.688)</b>	<b>(81.519)</b>

La variation des réductions de valeur sur stocks et sur créances commerciales s'explique par les reprises de réduction de valeur qui avaient été comptabilisées au 1<sup>er</sup> semestre 2005.

### 3. COUTS DE L'ENDETTEMENT FINANCIER NET

Au 30 juin (milliers d'euros)	2006	2005
Produits sur les disponibilités	2.004	1.969
Charges d'intérêts	(7.261)	(5.021)
<b>Total consolidé</b>	<b>(5.257)</b>	<b>(3.052)</b>

L'augmentation des charges d'intérêts au 1<sup>er</sup> semestre 2006 par rapport au 1<sup>er</sup> semestre 2005 est liée à l'augmentation de l'endettement financier net principalement chez DEME.

### 4. AUTRES CHARGES ET PRODUITS FINANCIERS

Au 30 juin (milliers d'euros)	2006	2005
Gains (pertes) de change réalisés / non réalisés	1.144	(1.355)
Dividendes reçus des entreprises non consolidées	10	12
Autres charges et produits financiers	868	(103)
<b>Total consolidé</b>	<b>2.022</b>	<b>(1.446)</b>

L'évolution des gains (pertes) de change réalisés/non réalisés au 1<sup>er</sup> semestre 2006 par rapport à la même période en 2005 s'explique d'une part par l'évolution du dollar et des monnaies étrangères qui y sont liées par rapport à l'euro, et d'autre part par l'évolution du forint hongrois vis-à-vis de l'euro.

### 5. INTERETS MINORITAIRES

Au 30 juin 2006, la part des intérêts minoritaires dans le résultat de l'exercice s'élève à - 623 milliers d'euros (2005 : - 1.206 milliers d'euros) et est principalement liée au groupe DEME.

## 6. IMPOTS SUR LE RESULTAT

REPRIS AU COMPTE DE RÉSULTATS AU 30 JUIN

(milliers d'euros)	2006
Impôts courants	
Charges d'impôts exercice en cours	10.261
Compléments/(reprises) de provision des exercices précédents	(451)
<b>Total charges d'impôts courants</b>	<b>9.810</b>
Impôts différés	
Création et reprise des différences temporaires	(2.468)
Utilisation des pertes des exercices précédents	3.277
Impôt différé reconnu sur les pertes de l'exercice	(1.655)
<b>Total charges/(produits) d'impôts différés</b>	<b>(846)</b>
<b>Total de la charge d'impôts reprise au compte de résultats</b>	<b>8.964</b>

ACTIFS ET PASSIFS D'IMPÔTS DIFFÉRÉS COMPTABILISÉS

(milliers d'euros)	Actifs		Passifs		Net	
	30/06/2006	31/12/2005	30/06/2006	31/12/2005	30/06/2006	31/12/2005
Immobilisations (in)corporelles			25.121	24.296	(25.121)	(24.296)
Immobilisations corporelles/créances d'exploitations				3.428	-	(3.428)
Avantages au personnel	4.446	4.540			4.446	4.540
Provisions	35	539	5.653	5.448	(5.618)	(4.909)
Juste valeur des produits dérivés	560	661	425	788	135	(127)
Autres éléments	16.169	13.569	13.282	9.712	2.887	3.857
Pertes fiscales/Crédits d'impôts	23.639	24.654			23.639	24.654
<b>Impôts différés bruts actifs/(passifs)</b>	<b>44.849</b>	<b>43.963</b>	<b>44.481</b>	<b>43.672</b>	<b>368</b>	<b>291</b>
Réductions de valeur sur actifs d'impôts différés	(14.414)	(15.179)		-	(14.414)	(15.179)
Compensation fiscale	(26.193)	(23.026)	(26.193)	(23.026)	-	-
<b>Impôts différés nets actifs/(passifs)</b>	<b>4.242</b>	<b>5.758</b>	<b>18.288</b>	<b>20.646</b>	<b>(14.046)</b>	<b>(14.888)</b>

## BILAN

### 7. IMMOBILISATIONS CORPORELLES

Période du 1 <sup>er</sup> janvier au 30 juin 2006 (milliers d'euros)	Terrains et constructions	Installations et équipements	Mobilier, agencements et matériel roulant	Autres immobilisations corporelles	En construction	Total
<b>Coûts d'acquisition</b>						
Solde au terme de l'exercice précédent	32.145	624.858	30.218	5.003	19.475	711.699
Effets des variations des cours des monnaies étrangères	(98)	(1.524)	(167)	(4)	(29)	(1.822)
Acquisitions	62	41.851	1.590	3	21.101	64.607
Cessions	(967)	(4.385)	(993)			(6.345)
Changement de périmètre	(139)	3.905	4		(5.444)	(1.674)
<b>Solde au terme de la période</b>	<b>31.003</b>	<b>664.705</b>	<b>30.652</b>	<b>5.002</b>	<b>35.103</b>	<b>766.465</b>
<b>Amortissements et dépréciations</b>						
Solde au terme de l'exercice précédent	(16.878)	(360.496)	(25.038)	(3.383)	0	(405.795)
Effets des variations des cours des monnaies étrangères	22	922	125	4		1.073
Amortissements	(689)	(22.775)	(1.093)	(543)		(25.100)
Cessions		3.696	880			4.576
Changement de périmètre	139	1.592	(2)			1.729
<b>Solde au terme de la période</b>	<b>(17.406)</b>	<b>(377.061)</b>	<b>(25.128)</b>	<b>(3.922)</b>	<b>0</b>	<b>(423.517)</b>
<b>Valeur nette comptable</b>						
<b>Au 1<sup>er</sup> janvier 2006</b>	<b>15.267</b>	<b>264.362</b>	<b>5.180</b>	<b>1.620</b>	<b>19.475</b>	<b>305.904</b>
<b>Au 30 juin 2006</b>	<b>13.597</b>	<b>287.644</b>	<b>5.524</b>	<b>1.080</b>	<b>35.103</b>	<b>342.948</b>

Au 30 juin 2006, les acquisitions d'immobilisations corporelles s'élèvent à 64.607 milliers d'euros. Le décaissement au 1<sup>er</sup> semestre 2006 s'élève à 67.607 milliers d'euros.

Les investissements fin juin 2006 ont augmenté de 39.082 milliers d'euros par rapport à fin juin 2005. Cette augmentation est essentiellement due à DEME. Au cours du 1<sup>er</sup> semestre 2006, 18.824 milliers d'euros ont été investis pour la drague « Mellina » et pour les en-cours de construction des dragues « Reynaert » et « Marieke ». De plus, 9.500 milliers d'euros ont été payés pour les deux dragues en cours de construction commandées fin 2005. L'application de l'approche par composantes auprès de DEME a augmenté les investissements de 4.000 milliers d'euros.

### 8. IMMEUBLES DE PLACEMENT

(milliers d'euros)	Valeur brute	Amortissements	Valeur nette
<b>Valeur nette comptable au 1<sup>er</sup> janvier 2006</b>	<b>31.645</b>	<b>(6.978)</b>	<b>24.667</b>
Cessions	(1.483)	74	(1.409)
Amortissements et pertes de valeur / reprises		(188)	(188)
Transferts entre immeubles de placement, immeubles en stock et immeubles utilisés par le propriétaire	323		323
<b>Valeur nette comptable au 30 juin 2006</b>	<b>30.485</b>	<b>(7.092)</b>	<b>23.393</b>

Sur la période, les éléments inclus dans le compte de résultats au titre d'immeubles de placement comprennent 141 milliers d'euros de produits locatifs et 34 milliers d'euros de charges opérationnelles directes ayant généré des produits locatifs.

Au 30 juin 2006, les immeubles de placement figurant au bilan pour 23.393 milliers d'euros (2005 : 24.667 milliers d'euros) présentent une valeur de marché estimée à 21.666 milliers d'euros. La différence s'explique principalement par le projet Climmolux dont le groupe CFE a acquis la société y relative et pour lequel elle estime que la valeur d'utilité pour le groupe CFE est supérieure à la valeur de marché.

Les cessions concernent principalement la vente d'un immeuble à Jette, ainsi que l'impact lié à la dilution des parts détenues par le Groupe CFE au sein des filiales South City Hotel et South City Office.

## 9. CONTRATS DE CONSTRUCTION

(milliers d'euros)	30 juin 2006	31 décembre 2005
Produits des contrats comptabilisés durant l'exercice	547.747	970.721
Charges des contrats encourus et profits réalisés jusqu'à la période	1.701.485	1.744.497
Facturations intermédiaires	1.575.377	1.620.671
Montant brut dû par les clients	94.901	107.181
Montant brut dû aux clients	31.207	16.645
Le montant des acomptes reçus liés aux contrats de construction	(32.018)	(35.880)

Les acomptes reçus liés aux contrats de construction sont repris dans la rubrique « autres passifs courants ».

## 10. STOCKS

Au 30 juin 2006, les stocks s'élèvent à 101.557 milliers d'euros (2005 : 95.252 milliers d'euros) et se détaillent comme suit :

(milliers d'euros)	30 juin 2006	31 décembre 2005
Matières premières et auxiliaires	7.942	5.993
Marchandises	1.003	927
Immeubles destinés à la vente	92.612	88.332
<b>Stocks comptabilisés à la valeur nette de réalisation</b>	<b>101.557</b>	<b>95.252</b>

La rubrique « Immeubles destinés à la vente » concerne la partie non encore vendue tant des terrains (construits ou non) que des immeubles (en construction ou terminés).

La variation de stock s'élève à - 6.590 milliers d'euros au 30 juin 2006 (2005 : - 10.504 milliers d'euros) et s'explique principalement par le projet « Le Dôme » (+6.491 milliers d'euros), compensé par la vente de l'immeuble à la Place de la Reine à Bruxelles.

Le montant des inventaires constituant une garantie s'élève à 181.239 milliers d'euros et n'a pas varié par rapport au 31 décembre 2005. Ce montant est constitué de mandats hypothécaires pour 179.536 milliers d'euros et d'inscriptions hypothécaires pour 1.703 milliers d'euros. Ces mandats hypothécaires sont accordés à des sociétés dédiées à cet effet et portent sur la totalité de l'objet. Par conséquent, comme le groupe CFE n'est dans certains cas pas l'actionnaire unique de ces sociétés dédiées, le montant est supérieur au total des immeubles destinés à la vente.

Les réductions de valeur sur stocks s'élèvent à 1.739 milliers d'euros (2005 : 2.024 milliers d'euros).

Au cours du 1er semestre 2006, 285 milliers d'euros de réductions de valeur sur stocks ont été repris. Ce montant s'explique principalement par les reprises sur les immeubles Jette (vente d'un lot au 1<sup>er</sup> semestre 2006), Reyers (récupération des droits d'enregistrement) et Jambes (vente d'un commerce et récupération des droits d'enregistrement).

## 11. SUBVENTIONS

Le Groupe CFE a reçu pour 105 milliers d'euros de subventions au cours du 1<sup>er</sup> semestre 2006. Il s'agit d'un subside en numéraire relatif à la construction « Yser Anvers ».



## 12. PROVISIONS AUTRES QU'ENGAGEMENTS DE RETRAITES ET AVANTAGES DU PERSONNEL NON COURANTS

Au 30 juin 2006, ces provisions s'élèvent à 44.376 milliers d'euros, une augmentation de 3.717 milliers d'euros par rapport à fin 2005 (40.659 milliers d'euros).

(milliers d'euros)	Pertes à terminaison	Service après vente	Autres risques courants	Autres risques non courants	Total
Solde au terme de l'exercice précédent	15.421	8.123	14.891	2.224	40.659
Effets des variations des cours des monnaies étrangères		4			4
Provisions constituées	6.737	998	2.826	232	10.793
Provisions utilisées	(2.288)	(246)		(670)	(3.204)
Provisions reprises	(2.374)		(1.502)		(3.876)
<b>Solde au terme de l'exercice</b>	<b>17.496</b>	<b>8.879</b>	<b>16.215</b>	<b>1.786</b>	<b>44.376</b>
dont courant :	42.590				
non courant :	1.786				

La provision pour pertes à terminaison a augmenté de 2.075 milliers d'euros et s'élève à 17.496 milliers d'euros au 30 juin 2006. Ceci s'explique par des contrats déficitaires pour lesquels une provision a été constituée lorsque les avantages économiques attendus de ces contrats sont moins élevés que les coûts inévitables liés au respect des obligations de ceux-ci. Il s'agit notamment d'un contrat important au Grand-duché de Luxembourg où CFE a rencontré des difficultés temporaires, d'un contrat au Moyen-Orient auprès de DEME ainsi que des pertes à terminaison comptabilisées sur des projets en Wallonie.

L'utilisation des pertes à terminaison est liée à l'exécution des contrats y relatifs. Les utilisations et reprises de provisions pour pertes à terminaison comptabilisées au 30 juin 2006 concernent notamment certains chantiers en cours auprès de la succursale MBG.

La provision pour service après-vente a augmenté de 756 milliers d'euros et s'élève à 8.879 milliers d'euros au 30 juin 2006. Cette augmentation s'explique principalement par des dotations supplémentaires auprès de la filiale BPC et de la succursale CFE Brabant. Par ailleurs, le groupe CFE a repris des provisions pour garanties pour un montant de 246 milliers d'euros.

Les provisions pour autres risques courants s'élèvent à 16.215 milliers d'euros au 30 juin 2006. Le groupe CFE a, au travers de sa filiale DEME, été condamné à la suite d'une revendication d'un de ses clients et relative à un chantier réalisé en 2002. Par conséquent, 1.500 milliers d'euros additionnels ont été provisionnés. Ainsi, le passif éventuel mentionné dans le rapport financier 2005 est éteint.

Les autres risques non courants comprennent les provisions pour restructurations, dont le montant s'élève à 1.786 milliers d'euros à fin juin 2006.

## 13. INSTRUMENTS FINANCIERS

Au 30 juin 2006, le groupe CFE, confronté à des investissements importants, pratique une politique de couverture de taux d'intérêts et ceci notamment grâce à la conclusion de plusieurs « Interest Rate Swaps » (IRS) et « CAP ».

Compte tenu du caractère international de son activité et l'exécution de marchés en monnaie étrangère, DEME, principalement, pratique une couverture de taux liés aux fluctuations de ces monnaies étrangères.

Au 30 juin 2006, les instruments financiers dérivés ont été estimés à leur juste valeur.

## 14. DETTES FINANCIERES

Au 30 juin 2006, les dettes financières (hors dettes de location-financement) se détaillent comme suit:

(milliers d'euros)	Échéant dans l'année	Echéant entre 1 et 5 ans	Echéant après 5 ans	Total long terme
Emprunts subordonnés	27.542	145		145
Etablissements de crédit	23.207	115.845	22.929	138.774
Autres dettes		1.829		1.829
<b>Total des dettes financières – long terme</b>	<b>50.749</b>	<b>117.819</b>	<b>22.929</b>	<b>140.748</b>
Etablissement de crédit	111.395			
Découverts bancaires	27.094			
<b>Total de dettes financières – court terme</b>	<b>138.489</b>			

Les valeurs comptables ne se différencient pas significativement de la juste valeur.

Les encours de dettes par devises sont :

(milliers d'euros)	2006	2005
Euro	134.061	131.444
Dollar américain	5.662	6.738
Indian rupee	1.025	1.644
Autres devises	-	-
<b>Total des dettes à long terme</b>	<b>140.748</b>	<b>139.826</b>

L'augmentation des dettes financières, qui a pour conséquence l'augmentation de l'endettement financier net ainsi que l'augmentation des charges financières sur dettes financières, est principalement due à DEME.

## 15. ENGAGEMENTS D'ACQUISITION D'IMMOBILISATIONS

Les engagements d'acquisition d'immobilisations sont liés aux commandes de dragues que DEME a effectuées auprès de son fournisseur.

## 16. AUTRES ENGAGEMENTS DONNES

Le total des engagements donnés autres que des sûretés réelles pour le groupe CFE pour la période se clôturant au 30 juin 2006 s'élève à 319.444 milliers d'euros (2005 : 321.301 milliers d'euros) et se décompose par nature comme suit :

- bonne exécution pour un montant de 175.342 milliers d'euros (2005 : 185.300 milliers d'euros) reprenant les garanties données dans le cadre de la réalisation des marchés de travaux. En cas de défaillance du constructeur, la banque s'engage à indemniser le client à hauteur de la garantie ;
- soumission pour 21.306 milliers d'euros (2005 : 28.500 milliers d'euros) reprenant des garanties données dans le cadre d'appels d'offres relatifs aux marchés de travaux ;
- restitution d'acomptes pour 12.707 milliers d'euros (2005 : 17.001 milliers d'euros) s'agissant des garanties délivrées par les banques aux clients garantissant la restitution des avances sur contrats ;
- le retenue de garantie pour 14.631 milliers d'euros (2005 : 13.600 milliers d'euros) reprenant les garanties délivrées par les banques aux clients se substituant à la retenue de garantie ;
- des engagements donnés à un fournisseur pour 16.801 milliers d'euros (2005 : 15.200 milliers d'euros) garantissant le paiement de la dette pour la construction des bateaux ;
- autres engagements donnés pour un montant de 78.657 milliers d'euros (2005 : 61.700 milliers d'euros), incluant des contrats de location simple pour 18.348 milliers d'euros (2005 : 23.600 milliers d'euros)

## 17. AUTRES ENGAGEMENTS RECUS

Les engagements reçus par le groupe CFE s'élèvent à 49.532 milliers d'euros (2005 : 40.400 milliers d'euros) fin 2005. Il s'agit principalement des engagements reçus dans le cadre de la bonne exécution.

## 18. LITIGES

Le groupe CFE connaît un nombre de litiges que l'on peut qualifier de normal pour le secteur de construction. Dans la plupart des cas, le groupe CFE cherche à conclure une convention transactionnelle avec la partie adverse, ce qui a réduit substantiellement le nombre de procédures.

## 19. PARTIES LIEES

- VINCI Construction, société anonyme simplifiée de droit français, est l'actionnaire de référence et détient 264.028, soit 45,38% du capital du groupe CFE.
- Le montant comptabilisé comme charge pour les plans de pension de type contribution définie ou des autres avantages pour le personnel clé (13 personnes) s'élève à 179 milliers d'euros au 30 juin 2006 (Fin 2005 : 240 milliers d'euros). Ces montants comprennent : pension extra-légale, prévoyance, accidents de travail, accidents vie privée, assurances hospitalisation, Croix Jaune et Blanche.
- Les filiales du groupe CFE actives en promotion immobilière (BPI ou CLi) ou les succursales (CFE Immo) agissent soit directement, soit au travers de filiales à contrôle conjoint et ce notamment lorsqu'elles ont des partenaires dans les opérations de promotion.

- Les travaux de construction sont réalisés par les filiales Bâtiments et Ponts Construction ou CLE ou les succursales CFE Brabant et Bageci. Elles peuvent constituer des sociétés momentanées de bâtiments pour réaliser les travaux.

Au 30 juin 2006, les principales opérations en cours concernent :

Le Dôme ;  
Les Jardins de la Couronne Bureaux ;  
L'Espace Rolin ;

**Le Dôme**, situé en plein centre ville de Luxembourg, est un projet de 21.400 m<sup>2</sup> de bureaux et est réalisé avec la société Vinci Immobilier.

La promotion est reprise dans la société Libertim Luxembourg SA contrôlée conjointement par le groupe CFE. La construction est réalisée sous la houlette de la société CLE SA.

Au 30 juin 2006, la valeur de l'immeuble reprise en Libertim Luxembourg SA en quote-part du groupe CFE s'élève à 24.752 milliers d'euros (2005 : 18.261 milliers d'euros).

Le montant « Clients » ouvert auprès de CLE SA s'élève à 4.499 milliers d'euros. La partie non éliminée des ventes se chiffre à 9.444 milliers d'euros au 30 juin 2006 (2005 : 5.770 milliers d'euros).

Les opérations ont été conclues « at arm's length ».

**Les Jardins de la Couronne Bureaux** se composent de trois immeubles de bureaux totalisant une superficie totale de 32.000 m<sup>2</sup> dont l'Etat Fédéral a pris 16.000 m<sup>2</sup> en location au premier semestre 2005.

La promotion est reprise dans la société Crown Avenue dont BPI, filiale du groupe CFE, détient 50%.

L'immeuble est construit par la société momentanée Bâtiments et Ponts Construction / Louis de Waele dans laquelle Bâtiments et Ponts Construction détient 50% et représente en quote-part du groupe CFE un montant de 34.269 milliers d'euros (2005 : 34.254 milliers d'euros) dans la rubrique « Immeubles destinés à la vente ».

La société BPI a octroyé un prêt subordonné (en quote-part CFE) à Crown Avenue pour un montant de 5.732 milliers d'euros inclus des intérêts encourus. De plus, BPI détient une créance en compte courant avec cette société fin 2005 (en quote-part CFE) pour 1.798 milliers d'euros (2005 : 1.766 milliers d'euros).

Les opérations ont été conclues « at arm's length ».

Le quartier « **Espace Rolin** », dont la commercialisation est faite par la société Espace Rolin SA, détenue à 33% et conjointement contrôlée par le groupe CFE, est également en cours de réalisation. Il s'agit d'un vaste projet de rénovation urbaine.

Durant les prochaines années, les 130 derniers appartements du projet global seront construits par la succursale CFE Brabant qui participe à l'association des entrepreneurs en charge des travaux.

L'immeuble est repris dans la rubrique « Stocks » et s'élève à un montant de 1.929 milliers d'euros au 30 juin 2006 (2005 : 1.125 milliers d'euros).

La société **Project RK Brugmann NV**, dont BPI, filiale de CFE, détient 50%, créée pour les travaux de réhabilitation de l'ancien siège social de la Croix-Rouge de Belgique contribue en quote-part CFE de 5.450 milliers d'euros à la rubrique « Immeubles destinés à la vente ». Cette filiale est conjointement contrôlée.

- La société **BPI** a octroyé un prêt subordonné à cette société pour un montant de 500 milliers d'euros. (en quote-part CFE).
- Le groupe CFE a également constitué une société momentanée qu'elle détient à 50% avec le groupe Vinci pour l'exécution des travaux liés au bâtiment pour la **Banque Européenne d'Investissement**.
- Le groupe CFE n'a pas conclu de transactions significatives avec ses entités mises en équivalence.
- **CFE** a conclu un contrat de services avec son actionnaire de référence Vinci Construction le 24 octobre 2001. Les rémunérations dues par CFE en vertu de ce contrat s'élèvent à 1.190 milliers d'euros. Au 30 juin 2006, 595 milliers d'euros sont pris en charge dont 297 milliers d'euros ont été payés.
- Il n'y a pas de transactions avec l'**Administrateur Délégué** sans préjudice de sa rémunération.
- Pour l'exécution de certains marchés, le groupe CFE constitue des sociétés momentanées avec des partenaires. Le groupe CFE a également mis à disposition de ces entités du personnel, du matériel ou refacturé des dépenses. Le montant des autres produits facturés à ces entités est repris dans la rubrique « Produits des activités annexes ».

Cette présentation ne tient pas compte des sociétés momentanées intégrées dans les entités dont CFE détient une relation de contrôle conjoint.

- Le groupe CFE exerce au 30 juin 2006 un contrôle conjoint sur les entités suivantes : CFE Qatar Llc, Société de développement Bois de Peronne SA, Barbarahof SA et P.R.N.E. SA Parc Résidentiel Nei Eisch. Ces entités ont été consolidées selon la méthode proportionnelle.

## 20. EVENEMENTS IMPORTANTS SURVENUS APRES LA DATE DE CLOTURE

Au cours de la séance du conseil d'administration du 13 septembre 2006 il a été décidé de convoquer, pour le 11 octobre 2006, un conseil d'administration dont l'ordre du jour comportera une proposition d'augmentation de capital social, d'un montant de l'ordre de 50 millions d'euros (y compris la prime d'émission), par émission d'actions nouvelles à offrir par préférence à tous les actionnaires existants.

## 21. RAPPORT DU COMMISSAIRE

Nous avons effectué une revue limitée du bilan consolidé, du compte de résultats consolidé, du tableau consolidé des flux de trésorerie, de l'état consolidé des variations des capitaux propres et des annexes (conjointement les "informations financières intermédiaires") de la Compagnie d'Entreprises CFE, SA (la «société») et ses filiales (conjointement le «groupe») pour le semestre clôturé au 30 juin 2006. Ces informations financières intermédiaires ont été établies sous la responsabilité du Conseil d'Administration. Notre responsabilité est d'exprimer une opinion sur les informations financières intermédiaires sur base de notre revue.

Les informations financières intermédiaires ont été préparées conformément à IAS 34 – Information financière intermédiaire.

Notre revue limitée a été réalisée conformément aux recommandations en matière de revue limitée telles qu'édictées par l'Institut des Reviseurs d'Entreprises. Une revue limitée consiste principalement en la discussion des informations financières intermédiaires avec la direction et l'analyse et la comparaison des informations financières intermédiaires et des données financières sous-jacentes. L'étendue de ces travaux est moins importante que celle qui résulte d'un contrôle complet, exécuté suivant les normes de révision appliquées pour la certification des comptes consolidés telles qu'édictées par l'Institut des Reviseurs d'Entreprises. De ce fait, nous ne pouvons pas certifier les informations financières intermédiaires.

Sur base de notre revue limitée, aucun fait n'a été porté à notre attention qui nous porterait à croire que les informations financières intermédiaires pour le semestre clôturé au 30 juin 2006 ne sont pas établies conformément aux dispositions légales et réglementaires applicables et à IAS 34 - Information financière intermédiaire.

Le 13 septembre 2006

**Le Commissaire**

---

**DELOITTE** Reviseurs d'Entreprises

SC s.f.d. SCRL

Représentée par Rik Neckebroeck